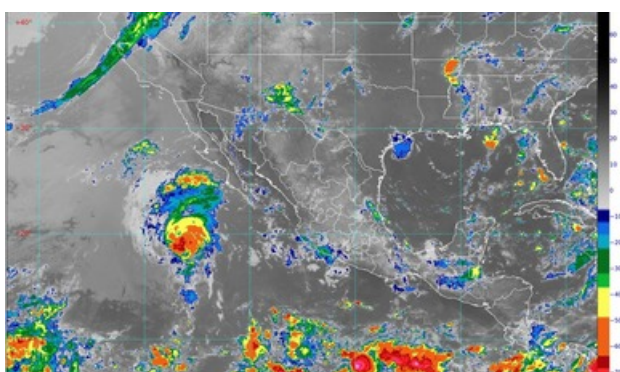


En Puebla, Veracruz y Oaxaca se prevén lluvias intensas, actividad eléctrica y posibles granizadas

Anoche se formó una zona de inestabilidad que tiene 40% de potencial ciclónico. Durante la mañana de hoy se ubicó aproximadamente a 810 km de Lagunas de Chacahua, Oaxaca.



En Puebla, Veracruz y Oaxaca se prevén lluvias intensas, actividad eléctrica y posibles granizadas.

Autor
Comisión Nacional del Agua

Fecha de publicación
28 de junio de 2019

Categoría
Comunicado

Hoy se pronostican lluvias puntuales intensas para Puebla, Veracruz y Oaxaca; lluvias muy fuertes para regiones de Chiapas, Tabasco y Campeche; lluvias locales fuertes para Tamaulipas, San Luis Potosí, Querétaro, Hidalgo, Jalisco, Colima, Michoacán, Guerrero, Estado de México, Yucatán y Quintana Roo; intervalos de chubascos para Nuevo León, Guanajuato, Ciudad de México y Morelos y lluvias aisladas para Sonora, Chihuahua, Durango, Coahuila, Sinaloa, Zacatecas, Aguascalientes, Nayarit y Tlaxcala. Las lluvias serán con actividad eléctrica, vientos fuertes y posible granizo.

Las precipitaciones recientes han reblandecido el suelo en algunas regiones, por lo que podrían registrarse deslaves, deslizamientos de laderas, desbordamientos de ríos y arroyos o afectaciones en caminos y tramos carreteros, así como inundaciones en zonas bajas y saturación de drenajes en sitios

urbanos. Por ello, se exhorta a la población a extremar precauciones y mantenerse atenta a los avisos de Protección Civil y de las autoridades estatales y municipales.

Vientos con rachas superiores a 60 kilómetros por hora (km/h) se prevén en Baja California, Baja California Sur, Sonora, Chihuahua, Coahuila, Nuevo León, Tamaulipas, Oaxaca y Chiapas.

Las condiciones mencionadas serán generadas por un canal de baja presión que se extenderá sobre el occidente y el sureste de México, la Onda Tropical Número 8, localizada al sur de las costas de Guerrero y la cual se asociará con una zona de inestabilidad con potencial ciclónico ubicada al sur de las costas de Oaxaca, la Onda Tropical Número 9, extendida en el sureste del país, así como la afluencia de humedad proveniente de los océanos.

Se estiman temperaturas superiores a 45 grados Celsius en regiones de Sonora, Sinaloa y Chihuahua; de 40 a 45 grados Celsius en zonas de la Península de Baja California, Coahuila, Nuevo León, Tamaulipas, Michoacán, Guerrero, Veracruz, Campeche y Yucatán, y de 35 a 40 grados Celsius en sitios de San Luis Potosí, Nayarit, Jalisco, Colima, Chiapas, Oaxaca, Tabasco y Quintana Roo.

A las 07:00 horas, tiempo del centro de México, una zona de inestabilidad que se desarrolló durante la noche de ayer en el Océano Pacífico tuvo 40% de probabilidad de desarrollo ciclónico en el pronóstico a 48 horas y 80% a cinco días y se ubicó aproximadamente a 810 km al sur de Lagunas de Chacahua, Oaxaca, con desplazamiento al oeste.

La tormenta tropical *Alvin* se aleja gradualmente de la República Mexicana. Durante la madrugada de hoy se ubicó aproximadamente a 860 km al suroeste de Cabo San Lucas, Baja California Sur, con vientos máximos sostenidos de 110 km/h, rachas de 140 km/h y desplazamiento al noroeste a 24 km/h. Durante algunas horas de la noche de ayer, los vientos de *Alvin* se intensificaron y evolucionó a huracán categoría 1 en la escala Saffir-Simpson.

Pronóstico por regiones

En el Valle de México se prevé cielo parcialmente nublado durante el día, incremento de nubosidad en la tarde y viento del este de 10 a 25 km/h con rachas que podrían superar 40 km/h. En la Ciudad de México se prevé temperatura máxima de 26 a 28 grados Celsius y mínima de 14 a 16 grados Celsius y en el Estado de México, máxima de 23 a 25 grados Celsius y mínima de 8 a 10 grados Celsius.

Para la Península de Baja California se pronostica cielo parcialmente nublado, bancos de niebla matutinos en la costa occidental, ambiente caluroso y viento del norte de 15 a 30 km/h con rachas

superiores a 60 km/h.

El pronóstico meteorológico para el Pacífico Norte es de cielo nublado en la tarde, ambiente muy caluroso y viento del oeste de 10 a 25 km/h con rachas superiores a 60 km/h en Sonora.

En el Pacífico Centro se prevé cielo medio nublado en el día, incremento de nubosidad en la tarde, ambiente muy caluroso y viento de dirección variable de 20 a 35 km/h, con rachas de 40 km/h.

Para el Pacífico Sur se estima cielo nublado la mayor parte del día, ambiente caluroso y viento de dirección variable de 15 a 30 km/h con rachas de 60 km/h en Oaxaca y Chiapas.

En el Golfo de México prevalecerá el cielo parcialmente nublado durante el día, incremento de nubosidad en la tarde, ambiente caluroso y viento del este y el noreste de 10 a 25 km/h, con rachas de 60 km/h en Tamaulipas.


Las previsiones meteorológicas en la Península de Yucatán son cielo nublado la mayor parte del día, ambiente caluroso y viento del este de 10 a 25 km/h, con rachas de 45 km/h.

Para la Mesa del Norte se pronostica cielo parcialmente nublado durante el día, ambiente caluroso y viento del este de 15 a 30 km/h con rachas superiores a 60 km/h en Chihuahua, Coahuila, Nuevo León.

En la Mesa Central se estima cielo parcialmente nublado durante el día, incremento de nubosidad en la tarde, ambiente caluroso y viento del este de 10 a 25 km/h con rachas de 40 km/h en zonas de tormenta.

Se exhorta a la población a mantenerse informada sobre las condiciones meteorológicas mediante las páginas de internet www.gob.mx/conagua y <https://smn.conagua.gob.mx>, así como en las cuentas de Twitter [@conagua_mx](https://twitter.com/conagua_mx) y [@conagua_clima](https://twitter.com/conagua_clima) y de Facebook www.facebook.com/conaguamx.

- [Descargar Comunicado de Prensa No. 424-19.](#)

Contesta nuestra encuesta de satisfacción. 

 Share 0