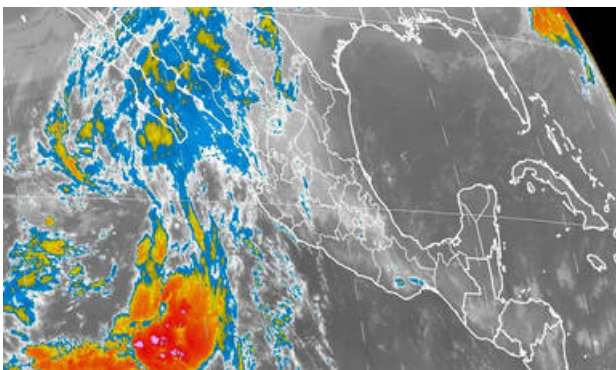

El Frente Frío No. 18 ocasionará descenso de la temperatura y posibles nevadas en el noroeste y norte de México

El Solsticio de Invierno en el Hemisferio Norte ocurrirá hoy a las 10:28 horas, tiempo del Centro de México.



El Frente Frío No. 18 ocasionará descenso de la temperatura y posibles nevadas en el noroeste y norte de México.

Autor
Comisión Nacional del Agua

Fecha de publicación
21 de diciembre de 2017

Categoría
Comunicado

Hoy, se prevé que el Frente Frío Número 18, asociado con la humedad proveniente del Océano Pacífico, provoque nevadas o aguanieve en las montañas de Baja California y Chihuahua, y temperaturas inferiores a -5 grados Celsius en esas regiones y en Durango, informó el Servicio Meteorológico Nacional (SMN) @conagua_clima, dependiente de la Comisión Nacional del Agua (Conagua) @conagua_mx.

Asimismo, se estiman temperaturas de -5 a 0 grados Celsius en las sierras de Sonora, Coahuila, Zacatecas, Hidalgo, Estado de México, Puebla y Tlaxcala; de 0 a 5 grados Celsius en las zonas altas de Nuevo León, San Luis Potosí, Aguascalientes, Jalisco, Michoacán, Guanajuato, Querétaro y Veracruz; vientos fuertes con rachas superiores a 60 kilómetros por hora (km/h) con posibles tolvaneras en Baja California, Sonora, Chihuahua y Durango, así como oleaje elevado en el Golfo de California.

También debido al Frente Frío Número 18, se pronostican lluvias con intervalos de chubascos en Chihuahua, Durango, Sinaloa, Veracruz, Oaxaca y Chiapas, y lluvias dispersas en Baja California, Sonora, Nayarit, Guerrero, Coahuila, Tamaulipas, Tabasco, Campeche, Yucatán y Quintana Roo.

El Solsticio de Invierno en el Hemisferio Norte ocurrirá hoy a las 10:28 horas, tiempo del Centro de México.

Pronóstico por regiones

En el Valle de México se prevé cielo parcialmente nublado con bruma durante el día, ambiente frío con heladas en la mañana y viento de componente sur de 10 a 25 km/h. Para la Ciudad de México se pronostica temperatura máxima de 24 a 26 grados Celsius y mínima de 6 a 8 grados Celsius y en el Estado de México, máxima de 23 a 25 grados Celsius y mínima de -1 a 1 grados Celsius.

Se pronostica, para la Península de Baja California, cielo medio nublado, ambiente frío en la mañana con posibilidad de caída de aguanieve en zonas altas, viento de componente norte con rachas superiores a 60 km/h, tolvaneras en el norte de Baja California y oleaje elevado en el Golfo de California.

Cielo medio nublado, se prevé en el Pacífico Norte, ambiente frío en la mañana, viento de dirección variable de 20 a 35 km/h con rachas superiores a 60 km/h y posibles tolvaneras en Sonora.

Las previsiones para el Pacífico Centro son de cielo medio nublado, ambiente frío con heladas en la mañana y viento de dirección variable de 10 a 25 km/h.

Para el Pacífico Sur se pronostica cielo medio nublado, ambiente cálido durante el día y viento de

componente norte de 25 a 40 km/h.

El pronóstico para el Golfo de México es de cielo medio nublado, bancos de niebla matutinos en zonas montañosas de Veracruz, ambiente cálido en el día y viento del sur y el sureste de 20 a 35 km/h.

En la Península de Yucatán se estima cielo medio nublado, ambiente caluroso durante el día y viento de componente este de 15 a 30 km/h.

En la Mesa del Norte se prevé cielo medio nublado, posibilidad de aguanieve en la sierra de Chihuahua, ambiente frío en la mañana, viento de dirección variable de 20 a 35 km/h con rachas superiores a 60 km/h y tolveneras en Chihuahua y Durango.

Para la Mesa Central se pronostica cielo parcialmente nublado, ambiente frío durante la mañana y viento de dirección variable de 10 a 25 km/h.

El registro de las temperaturas máximas, medidas en grados Celsius, se realizó en las estaciones meteorológicas Colima, Col. (36.3); Salina Cruz, Oax. (34.6); Arriaga, Chis. (34.5); Puerto Ángel, Oax. (33.8); Campeche, Camp. (33.7); Mérida, Yuc. (33.1), y Observatorio de Tacubaya, Cd. de Méx. (25.8).

En contraste, las temperaturas mínimas se registraron en las estaciones meteorológicas Toluca, Edo. de Méx. (-0.2); Tepehuanes, Dgo., y Tlaxcala, Tlax. (5.0); Pachuca, Hgo. (5.6); Nuevo Casas Grandes, Chih. (6.2); Puebla, Pue. (6.8), y Observatorio de Tacubaya, Cd. de Méx. (9.6).

La Conagua y el SMN exhortan a la población a mantenerse informada sobre las condiciones meteorológicas mediante las páginas de internet www.gob.mx/conagua y <http://smn.conagua.gob.mx>, así como en las cuentas de Twitter @conagua_mx y @conagua_clima y de Facebook www.facebook.com/conaguamx.

- [Descargar Comunicado de Prensa No. 775-17.](#)

Compartir