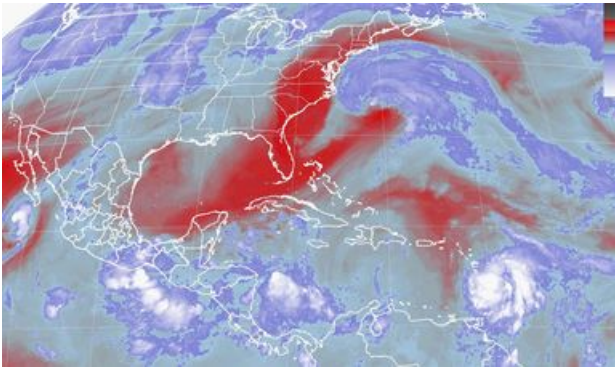

Se prevén tormentas intensas en zonas de Chiapas y Oaxaca

Debido a la tormenta tropical Norma, se pronostican vientos mayores a 50 km/h y oleaje de 1 a 2 m en el sur y la costa occidental de Baja California Sur.



Se prevén tormentas intensas en zonas de Chiapas y Oaxaca.

Autor
Comisión Nacional del Agua

Fecha de publicación
18 de septiembre de 2017

Categoría
Comunicado

Contesta nuestra encuesta de satisfacción. 

El pronóstico meteorológico para hoy es de tormentas intensas en zonas de Chiapas y Oaxaca.

El pronóstico meteorológico para hoy es de tormentas intensas en zonas de Chiapas y Guatemala, tormentas muy fuertes en sitios de Veracruz y Tabasco, y tormentas fuertes en regiones de Baja California Sur, Sonora, Chihuahua, Nuevo León, Zacatecas, Durango, Sinaloa, Nayarit, Jalisco, Colima, Michoacán, Guerrero, Estado de México, Ciudad de México, Morelos, Puebla, Campeche, Yucatán y Quintana Roo, informó el Servicio Meteorológico Nacional (SMN) @conagua_clima, dependiente de la Comisión Nacional del Agua (Conagua) @conagua_mx, así como la Coordinación Nacional de Protección Civil de la Secretaría de Gobernación (Segob).

Se prevén intervalos de chubascos en áreas de Coahuila, Tamaulipas, San Luis Potosí, Aguascalientes, Guanajuato, Querétaro, Hidalgo y Tlaxcala.

Las precipitaciones serán ocasionadas por la Onda Tropical Número 34, ubicada en el sureste de México, un canal de baja presión que se extiende en el noroeste, el occidente y el centro del país, y la tormenta tropical *Norma*, localizada en el Océano Pacífico.

A las 07:00 horas, tiempo del centro de México, *Norma* se ubicó aproximadamente a 270 kilómetros (km) al suroeste de Cabo San Lucas, Baja California Sur, con vientos máximos sostenidos de 85 kilómetros por hora (km/h), rachas de 100 km/h y desplazamiento al oeste-noroeste a 7 km/h.

Debido a *Norma*, se prevén rachas de viento mayores a 50 km/h y oleaje de 1 a 2 metros (m) en el sur y la costa occidental de Baja California Sur.

Durante la mañana, se estiman temperaturas menores a 5 grados Celsius en las zonas montañosas de Baja California, Chihuahua, Durango, Zacatecas, Michoacán, Estado de México, Hidalgo, Puebla, Veracruz y Tlaxcala. En contraste, de entre 35 y 40 grados Celsius, en el día, en Baja California, Sonora, Coahuila, Nuevo León, Tamaulipas y Michoacán.

Pronóstico por regiones

En el Valle de México se prevé cielo nublado en la tarde, ambiente cálido y viento del este y el noreste de 10 a 25 km/h con rachas de 40 km/h. Para la Ciudad de México se estima temperatura máxima de 27 a 29 grados Celsius y mínima de 14 a 16 grados Celsius y en el Estado de México, máxima de 21 a 23 grados Celsius y mínima de 8 a 10 grados Celsius.

Se pronostica, para la Península de Baja California, cielo nublado, bancos de niebla en la costa oeste, ambiente frío en la mañana, caluroso en la tarde y viento del oeste con rachas de 50 km/h.

Cielo nublado, se prevé en el Pacífico Norte, ambiente caluroso y viento del oeste de 25 a 35 km/h.

Las previsiones para el Pacífico Centro son de cielo nublado en la tarde, ambiente de frío a fresco en la mañana, caluroso en la tarde y viento del oeste y el suroeste con rachas de 50 km/h con el paso de las zonas de tormenta.

Para el Pacífico Sur se pronostica cielo nublado, ambiente frío en la mañana, principalmente en el norte de Oaxaca, cálido en la tarde y viento de dirección variable con rachas mayores a 50 km/h con el paso de los sistemas de tormenta.

El pronóstico para el Golfo de México es de cielo nublado en la tarde, bancos de niebla en montañas de Veracruz, ambiente de frío a fresco en la mañana en montañas, caluroso en la tarde y viento del este y el noreste de 25 a 35 km/h.

Para la Península de Yucatán se estima cielo medio nublado en la tarde, ambiente caluroso y viento del este de 15 a 30 km/h.

En la Mesa del Norte se prevé cielo medio nublado, ambiente frío en la mañana, caluroso en la tarde y viento del este de 15 a 30 km/h.

En la Mesa Central se prevé cielo nublado en la tarde, bancos de niebla matutinos en zonas altas, ambiente frío en la mañana, cálido en la tarde y viento del noreste de 20 a 30 km/h con rachas de 40 km/h con el paso de las zonas de tormenta.

Las lluvias máximas de las últimas 24 horas, medidas en milímetros, se registraron en las estaciones meteorológicas Tlalnepantla, Edo. de Méx. (64.1); delegación Gustavo A. Madero, Cd. de Méx. (47.5); Huimanguillo, Tab. (17.4), y Ostuacán, Chis. (15.1).

El registro de las temperaturas máximas, medidas en grados Celsius, se realizó en las estaciones meteorológicas Hermosillo, Son. (38.5); Piedras Negras, Coah. (37.7); Choix, Sin. (36.4), y Observatorio de Tacubaya, Cd. de Méx. (28.5).

En contraste, las temperaturas mínimas se registraron en las estaciones meteorológicas Toluca, Edo. de Méx. (10.0); Temósachi, Chih. (12.2); Zacatecas, Zac. (15.1), y Aeropuerto Internacional de la Ciudad de México, Cd. de Méx. (15.0).

Ante los efectos de los sistemas en desarrollo, la Coordinación Nacional de Protección Civil emite las siguientes recomendaciones:

- Extremar precauciones por tormentas en las entidades indicadas.
- Precaución por vientos, poniendo especial atención a construcciones de material endeble, así como posibles afectaciones en espectaculares y tendido eléctrico.
- Restringir las actividades acuáticas en los estados señalados.
- Observar el nivel en los ríos y su cruce por carreteras.
- Observar si hay agrietamientos, escarpes y/o rodamiento de piedras en laderas o cerros, pueden implicar riesgo de deslaves. Desaloje inmediatamente.
- Extremar precauciones ante posibles deslaves o derrumbes en zonas serranas.
- Extremar precauciones ante inundaciones, crecientes en ríos de respuesta rápida.
- Observar el nivel en los ríos de respuesta lenta y las presas de la región.
- Si hay lluvia intensa y/o fuerte viento, y las autoridades te solicitan acudir a un refugio temporal dirígete en compañía de tu familia.
- Extremar precauciones al transitar por carreteras, brechas y caminos rurales ante baja visibilidad, terreno resbaladizo, posibles deslaves de sierras o avenidas súbitas de agua con material de arrastre.
- Si hay riesgo de un deslave o rodamiento de piedras, desalojar inmediatamente la zona.
- No transitar por zonas inundadas, ya que puede haber sumergidos cables con energía eléctrica, no se acercarse a postes o cables de electricidad.
- No intentar cruzar cauces de ríos, arroyos, vados y zonas bajas, por posible arrastre por el agua.
- Dar especial atención a personas enfermas y de la tercera edad, niños y personas en situación de calle; permanecer atento a las indicaciones de Protección Civil.
- Extremar precauciones al tránsito vehicular, antes de salir a carretera verificar el funcionamiento electromecánico y limpiaparabrisas.

La Coordinación Nacional de Protección Civil mantiene permanente comunicación con las autoridades de Protección Civil de las entidades federativas, para la coordinación de las posibles medidas de seguridad que se consideren pertinentes ejecutar para disminuir los efectos adversos de la población.

La Conagua y el SMN exhortan a la población a mantenerse informada sobre las condiciones meteorológicas mediante las páginas de internet www.gob.mx/conagua y <http://smn.conagua.gob.mx>, así como en las cuentas de Twitter @conagua_mx y @conagua_clima y de Facebook www.facebook.com/conaguamx.

- [Descargar Comunicado de Prensa No. 569-17](#)

Compartir

