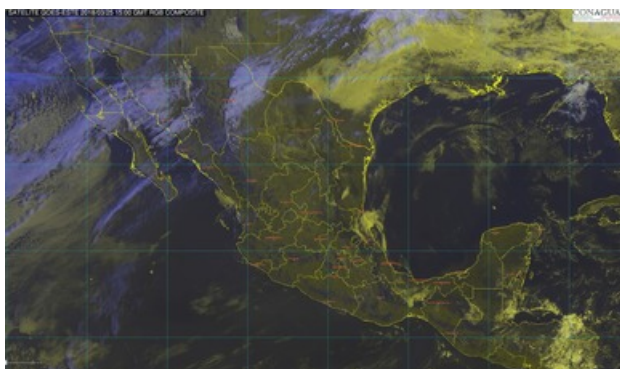

Se prevén vientos fuertes con rachas superiores a 60 km/h y posibles tolváneras para Baja California, Sonora y Chihuahua

Se pronostican temperaturas máximas de 40 a 45 grados Celsius en regiones de Sinaloa, Nayarit, Michoacán, Guerrero y Morelos.



Se prevén vientos fuertes con rachas superiores a 60 km/h y posibles tolváneras para Baja California, Sonora y Chihuahua

Autor
Comisión Nacional del Agua

Fecha de publicación
25 de marzo de 2018

Categoría
Comunicado

El pronóstico para hoy indica vientos fuertes con rachas superiores a 60 kilómetros por hora (km/h) y posibles tolvaneas en Baja California, Sonora y Chihuahua, y mayores a 50 km/h con posibles tolvaneas en Coahuila, Nuevo León y Tamaulipas, informó el Servicio Meteorológico Nacional (SMN), dependiente de la Comisión Nacional del Agua (Conagua).

Los vientos serán originados por el ingreso de un nuevo frente frío al noroeste de México, que interactuará con una zona de inestabilidad ubicada en Coahuila y una corriente de aire frío superior.

Se prevén lluvias con intervalos de chubascos en Sonora, Chihuahua, Oaxaca y Chiapas, y lloviznas aisladas en Baja California, Coahuila, Nuevo León, Tamaulipas, San Luis Potosí y Quintana Roo.

Por la tarde, se pronostican temperaturas máximas de 40 a 45 grados Celsius en regiones de Sinaloa, Nayarit, Michoacán, Guerrero y Morelos, y de 35 a 40 grados Celsius en sitios de Chihuahua, Nuevo León, Tamaulipas, Durango, Zacatecas, San Luis Potosí, Guanajuato, Puebla, Colima, Jalisco, Veracruz, Chiapas, Tabasco, Campeche y Quintana Roo.

Pronóstico por regiones

Para el Valle de México se pronostica cielo despejado con bruma, ambiente caluroso durante el día y viento del noreste de 10 a 25 km/h con rachas de 35 km/h. En la Ciudad de México se estima temperatura máxima de 28 a 30 grados Celsius y mínima de 11 a 13 grados Celsius y para el Estado de México, máxima de 26 a 28 grados Celsius y mínima de 2 a 4 grados Celsius.

Se prevé para la Península de Baja California, cielo medio nublado, viento del noroeste de 20 a 35 km/h con rachas superiores a 60 km/h y posibles tolvaneas en Baja California, ambiente templado en Baja California y caluroso en Baja California Sur.

Las previsiones meteorológicas para el Pacífico Norte son de cielo medio nublado, ambiente caluroso durante el día, viento del oeste y el noroeste de 20 a 35 km/h con rachas superiores a 60 km/h y posibles tolvaneas en Sonora.

En el Pacífico Centro se prevé cielo parcialmente nublado la mayor parte del día, ambiente muy caluroso y viento de dirección variable de 10 a 25 km/h con rachas de 40 km/h.

En el Pacífico Sur el pronóstico es de cielo parcialmente nublado la mayor parte del día, incremento de nubosidad durante la tarde, tormentas eléctricas en Oaxaca y Chiapas, ambiente muy caluroso y viento

de dirección variable de 20 a 35 km/h.

Se estima, para el Golfo de México, cielo parcialmente nublado, ambiente caluroso durante el día, viento del sureste con rachas superiores a 60 km/h en las costas de Tamaulipas y posibles tolváneras en el norte de Tamaulipas.

El pronóstico para la Península de Yucatán es de cielo parcialmente nublado durante el día, ambiente caluroso y viento del este y el sureste de 20 a 35 km/h.

Para la Mesa del Norte se pronostica cielo medio nublado, ambiente caluroso durante el día, viento de dirección variable de 20 a 35 km/h con rachas superiores a 60 km/h en Chihuahua y mayores 50 km/h en Coahuila y Nuevo León con posibles tolváneras.

Se prevé, para la Mesa Central, cielo despejado, ambiente caluroso durante el día y viento de dirección variable de 10 a 25 km/h.

El registro de las temperaturas máximas, medidas en grados Celsius, se realizó en las estaciones meteorológicas Choix, Sin. (35.3); Ciudad Victoria, Tamps. (35.0); La Paz, B.C.S. (34.9); Torreón, Coah. (34.2); Río Verde, S.L.P. (34.1), y Aeropuerto Internacional de la Ciudad de México, Cd. de Méx. (28.0).

En contraste, las temperaturas mínimas se registraron en las estaciones meteorológicas Temósachi, Chih. (3.6); Toluca, Edo. de Méx. (4.6); Tlaxcala, Tlax. (6.9); Pachuca, Hgo. (7.8); San Cristóbal de las Casas, Chis. (11.5), y Observatorio de Tacubaya, Cd. de Méx. (11.0).

La Conagua y el SMN exhortan a la población a mantenerse informada sobre las condiciones meteorológicas mediante las páginas de internet www.gob.mx/conagua y <http://smn.conagua.gob.mx>, así como en las cuentas de Twitter @conagua_mx y @conagua_clima y de Facebook www.facebook.com/conaguamx.

[Descarga Comunicado de Prensa No. 168-18](#)

[Compartir](#)

